



Praga Północ
Dzielnica miasta
stołecznego Warszawy



OŚRODEK POMOCY SPOŁECZNEJ WOBEC SPOŁECZNYCH PROBLEMÓW DZIELNICY

Konferencja pod patronatem Burmistrza Dzielnicy Praga Północ

Warszawa 2015

KIM JESTEŚMY?

Pomoc społeczna jest instytucją polityki społecznej państwa, która ma na celu umożliwienie osobom i rodzinom przezwyciężenie trudnych sytuacji życiowych, których nie są w stanie pokonać własnymi siłami.

Zasady ogólne pomocy społecznej reguluje w Polsce ustawa o pomocy społecznej z dnia 12 marca 2004 r. oraz wynikające z niej akty wykonawcze.

Główne cele pomocy społecznej:

- Wsparcie osób i rodzin w przezwyciężeniu trudnej sytuacji życiowej, doprowadzenie w miarę możliwości do usamodzielnienia i umożliwienie życia w warunkach odpowiadających godności człowieka
- Zapewnienie dochodu na poziomie interwencji socjalnej dla osób nie posiadających dochodu lub o niskich dochodach, w wieku poprodukcyjnym i niepełnosprawnych

- Zapewnienie dochodu do wysokości kryterium dochodowego osobom i rodzinom o niskich dochodach, które wymagają okresowego wsparcia
- Zapewnienie profesjonalnej pomocy rodzinom dotkniętym skutkami patologii społecznej, w tym przemocą w rodzinie
- Integracja ze środowiskiem osób wykluczonych społecznie
- Stworzenie sieci usług socjalnych odpowiednich do potrzeb w tym zakresie



Praga Północ
Dzielnica miasta
stołecznego Warszawy



**OŚRODEK POMOCY SPOŁECZNEJ –
JEDNOSTKA ADMINISTRACJI
SAMORZĄDOWEJ NA SZCZEBLU GMINY
O DUŻYM STOPNIU SAMODZIELNOŚCI,
KTÓRA SKUPIA WSZELKIE ZADANIA
Z ZAKRESU POMOCY SPOŁECZNEJ**

Zadania własne:

- przyznawanie i wypłacanie zasiłków stałych,
- opłacanie składek na ubezpieczenie zdrowotne,
- przyznawanie i wypłacanie zasiłków okresowych i celowych,
- świadczenie usług opiekuńczych w tym specjalistycznych w miejscu zamieszkania,
- sprawianie pogrzebów w tym osobom bezdomnym,
- prowadzenie ośrodków wsparcia i kierowanie do nich osób wymagających opieki,
- praca socjalna,
- diagnoza problemów społecznych,
- dożywianie dzieci,

Zadania własne cd. :

- tworzenie lokalnego systemu wsparcia nad dzieckiem i rodziną,
- organizowanie i prowadzenie poradnictwa specjalistycznego w tym rodzinnego dla rodzin naturalnych i zastępczych,
- udzielanie pomocy w integracji ze środowiskiem lokalnym osobom opuszczającym zakłady karne, placówki opiekuńczo-wychowawcze, zakłady dla nieletnich i rodziny zastępcze oraz uchodźcom,
- sporządzanie sprawozdawczości,
- przygotowanie i realizacja projektów dofinansowywanych z Europejskiego Funduszu Społecznego (EFS).

Zadania zlecone:

- przyznawanie i wypłacanie zasiłków celowych z tytułu klęski żywiołowej lub ekologicznej,
- organizowanie i świadczenie specjalistycznych usług opiekuńczych w miejscu zamieszkania dla osób z zaburzeniami psychicznymi,
- wydawanie decyzji potwierdzających prawo do świadczeń opieki zdrowotnej.



Praga Północ
Dzielnica miasta
stołecznego Warszawy



CO ROBIMY? PO CO TO ROBIMY?

- 1) ubóstwo,
- 2) sieroctwo,
- 3) bezdomność,
- 4) bezrobocie,
- 5) niepełnosprawność,
- 6) długotrwała lub ciężka choroba,
- 7) przemoc w rodzinie,
- 8) potrzeba ochrony macierzyństwa lub wielodzietności,
- 9) bezradność w sprawach opiekuńczo-wychowawczych i prowadzeniu gospodarstwa domowego, zwłaszcza w rodzinach niepełnych lub wielodzietnych,
- 10) brak umiejętności w przystosowaniu do życia młodzieży opuszczającej placówki opiekuńczo-wychowawcze,
- 11) trudności w integracji osób, które otrzymały status uchodźcy,
- 12) trudności w przystosowaniu do życia po zwolnieniu z zakładu karnego,
- 13) alkoholizm lub narkomania,
- 14) zdarzenie losowe i sytuacja kryzysowa,
- 15) klęska żywiołowa lub ekologiczna

ubóstwo,

problemy osób niepełnosprawnych,

bezrobocie,

trudności w wypełnianiu funkcji opiekuńczo wychowawczych,

problemy związane ze wzrostem populacji ludzi starszych,

patologie tj.: alkoholizm, narkomania, przestępczość, przemoc domowa



Pomoc społeczna jest instytucją polityki społecznej państwa mającą na celu umożliwienie osobom i rodzinom przezwyciężanie trudnych sytuacji życiowych, których nie są one w stanie pokonać wykorzystując własne środki, możliwości i uprawnienia.



Praga Północ
Dzielnica miasta
stołecznego Warszawy



OPIEKA SPOŁECZNA A POMOC SPOŁECZNA



Praga Północ
Dzielnica miasta
stołecznego Warszawy



PROFESJONALNE POMAGANIE – CZYM JEST PRACA SOCJALNA?



Praga Północ
Dzielnica miasta
stołecznego Warszawy



Praca socjalna to działalność zawodowa mająca na celu pomoc osobom i rodzinom we wzmacnianiu lub odzyskiwaniu zdolności do funkcjonowania w społeczeństwie poprzez pełnienie odpowiednich ról społecznych oraz tworzenie warunków sprzyjających temu celowi oraz rozwinięcia lub wzmocnienia aktywności i samodzielności życiowej.



Praca socjalna jest to zawód, który promuje społeczne zmiany, rozwiązywanie problemów we wzajemnych ludzkich relacjach oraz wzmocnienie i wyzwolenie ludzi dla osiągnięcia przez nich dobrostanu. Korzystając z teorii ludzkich zachowań i systemów społecznych, praca socjalna ingeruje dokładnie tam, gdzie dochodzi do wzajemnego oddziaływania ludzi i środowiska.



Praga Północ
Dzielnica miasta
stołecznego Warszawy



Praca socjalna jest specyficzną działalnością profesjonalną, której zadaniem jest ułatwianie wzajemnego przystosowania jednostek, rodzin, grup i środowiska społecznego, w którym żyją oraz rozwijanie poczucia własnej wartości indywidualnej poprzez wykorzystanie możliwości tkwiących w ludziach, w stosunkach interpersonalnych oraz zasobach udostępnianych przez społeczności lokalne.



Praga Północ
Dzielnica miasta
stołecznego Warszawy



Praca socjalna prowadzona jest w oparciu o dokonanie diagnozy sytuacji klienta przez pracownika socjalnego, opracowanie planu pomocy i wsparcia w zależności od indywidualnej sytuacji oraz posiadanego potencjału osoby lub rodziny.



Praga Północ
Dzielnica miasta
stołecznego Warszawy



**Celem pracy socjalnej jest pomoc
w nauczaniu się samodzielności**



Praga Północ
Dzielnica miasta
stołecznego Warszawy



**Pracownik socjalny to więcej
niż urzędnik, trochę mniej
niż rodzina, czasem jednak
jak rodzina!**



WIEDZA

- **polityka społeczna** – nauka o problemach społecznych, mechanizmach,
- **prawo** (prawo rodzinne, cywilne, karne i kodeks postępowania administracyjnego, ustawy socjalne z szeroko ujętego zabezpieczenia społecznego),
- **pedagogika, politologia** (demokracja, podstawy ładu społecznego),
gospodarka/ekonomia, socjologia (rodziny, wychowania, pracy, kultury, urbanistyka),
- **wiedza o społeczeństwie**, środowisku i grupach społecznych, jego rozwoju, funkcjonowaniu i zaburzeniach (rodzina, społeczność lokalna),
- **psychologia** (np. z zakresu uzależnień), **psychiatria**,
- **gerontologia, wiedza o człowieku** i jego potrzebach, zaburzeniach, ze szczególnym uwzględnieniem wspomagania rozwoju,



- **etyka**- idea państwa prawa, praw człowieka, idea społeczeństwa obywatelskiego
- **analiza instytucjonalna** - znajomość struktur i instytucji realizujących realnie i potencjalnie politykę społeczną ze szczególnym uwzględnieniem samorządu terytorialnego i sektora non – profit,
- **wiedza metodyczna** - obserwacji, diagnozy socjalnej, projektowania działań, stosowania metod i technik pracy socjalnej, rozwiązywania problemów,
- **menedżerska** organizowania pracy i kierowania i współrealizowania projektów działań społecznych, podejmowania decyzji.

UMIEJĘTNOŚCI

- umiejętność **rozwiązywania problemów społecznych** i przekształcania sytuacji poprzez wspomaganie rozwoju,
- szeroko ujęta **komunikacja interpersonalna**: nawiązania kontaktu, budowania zaufania, umiejętność słuchania, prowadzenia obserwacji, umiejętność przekonywania, rozwiązywania konfliktów, udzielania pomocy i wsparcia, kształtowania motywacji,
- umiejętność organizowania zespołu ludzi, do tworzenia więzi, w grupie specjalistów, czy wolontariuszy, umiejętności organizatorskie,
- umiejętność **stawiania diagnozy społecznej** (obejmującej diagnozę klasyfikacyjną, genetyczną, diagnozę fazy, znaczenia, prognostyczną), dokonywanie bilansu potrzeb, projektowanie działań,

- praktyka znajomości zasad, norm prawnych i procedur a także diagnostyczny warsztat badawczy, umiejętności wykorzystywania i przetwarzania informacji by dokonywać ewaluacji programów czy instytucji,
- umiejętność wykorzystania **metod pracy socjalnej**, umiejętności przystosowania się i twórczości, dbania o swój rozwój i przeciwdziałanie wypalaniu się.

CECHY OSOBISTE w tym etyka

- inteligencja😊emocjonalna,
- **dojrzałość emocjonalna, zrównoważenie psychiczne,**
- zdolność do introspekcji, samooceny (samokontroli, samoświadomości),
- przystosowanie i pozytywny stosunek do życia i ludzi, zaufanie do siebie,
- zainteresowania typu społecznego: otwartość na ludzi, **gotowość niesienia pomocy**, „lubienie ludzi” i łatwość nawiązywania kontaktów,
- nastawienie na pracę dla innych,
- poczucie odpowiedzialności wobec otoczenia, chęć przyjmowania odpowiedzialności wyzwań i zadań. samodzielność, **postawa aktywna.** obowiązkowość, samokontrola,

- asertywność, wytrwałość,
- zdolność rozumienia potrzeb drugiego człowieka, zdolność do empatii, wyrozumiałość, cierpliwość, bezstronność,
- **budowa i wzmacnianie postaw etycznych i systemu wartości**, dążenie do społecznie uznanych wartości: człowiek i jego dobro jako wartość najwyższa, jego prawo do samostanowienia, równość w dostępie do usług, zakaz dyskryminacji, prawo do pełnej informacji, tajemnica zawodowa, zakaz naruszania dóbr osobistych, tolerancja, bezstronność, obiektywizm, zasada *primum non nocere*, brak przymusu, dobrowolność itd.

Prawo, wymiar sprawiedliwości

Policjanci

Prawnicy

Pomoc społeczna, nauki społeczne

Pracownicy socjalni

Psycholodzy

Nauczyciele

Pielęgniarki

Lekarze

Pedagogika; edukacja

Ochrona zdrowia; biomedycyna

NARZĘDZIA

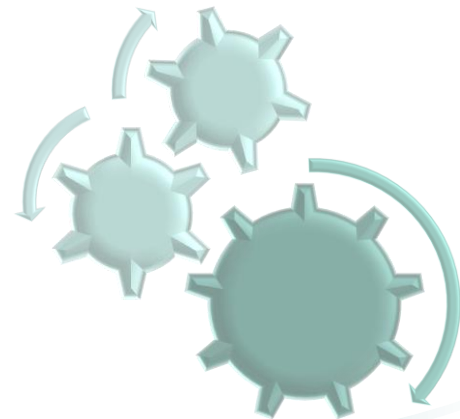
My jesteśmy narzędziami (osobowymi)

Narzędzia formalne

Wywiad środowiskowy – profesjonalne źródło diagnozy do pracy **indywidualnego przypadku** **KWESTIONARIUSZ RODZINNEGO WYWIADU ŚRODOWISKOWEGO** – profesjonalne źródło diagnozy do pracy **metodą**

kontrakt socjalny – pisemna umowa zawartą z osobą ubiegającą się o pomoc, określającą uprawnienia i zobowiązania stron umowy, w ramach wspólnie podejmowanych działań zmierzających do przezwyciężenia trudnej sytuacji życiowej osoby lub rodziny. Zakłada podmiotowe traktowanie osób z którymi pracujemy, gdzie po diagnozie planuje się działania na zasadzie współdecydowania i aktywnego udziału.

**Praca socjalna jest usługą,
a jej świadczenie jest
twórcze.**



Metoda indywidualnego przypadku (MIP metoda opracowana w USA przez Merry Richmond w latach dwudziestych XX wieku)

Metoda grupowa – której rozkwit przypada na lata 60 (XX wieku), wywodzi się z grup terapeutycznych, grup wsparcia, opiera się na samopomocy i interakcji grupowej, relacjach.

Metoda środowiskowa – opiera się na animacji środowiska lokalnego ze szczególnym udziałem partycypacji w zmianach.

Wszystkie te metody mają jeden cel – **wzmocnić potencjał osób, rodzin, grup, środowisk, by usamodzielniały się**, nie dziedziczyły biedy, problemów, ale uległy wzmocnieniu.

**podstawą wszystkich tych metod jest
DIAGNOZA**

Role zawodowe

Rzecznik
jednostek, grup,
rodzin, środowisk

Adwokat
i pośrednik

Organizator
lokalnego życia
społecznego

Koordynator

Inicjator

Animator
i kreator

Promotor

Wychowawca

Nauczyciel

Doradca

Edukator
w celach
profilaktyki

Terapeuta,
rehabilitant

Opiekun

Negocjator,
mediator

Arbiter,
rozzjemca

Konsultant

Ekspert

Planista

Administrator

Badacz,
obserwator,
diagnostyk

Ewaluator

Urzędnik
samorządowy

Wróżka/baba
jaga 😊

KOMU POMAGAMY?

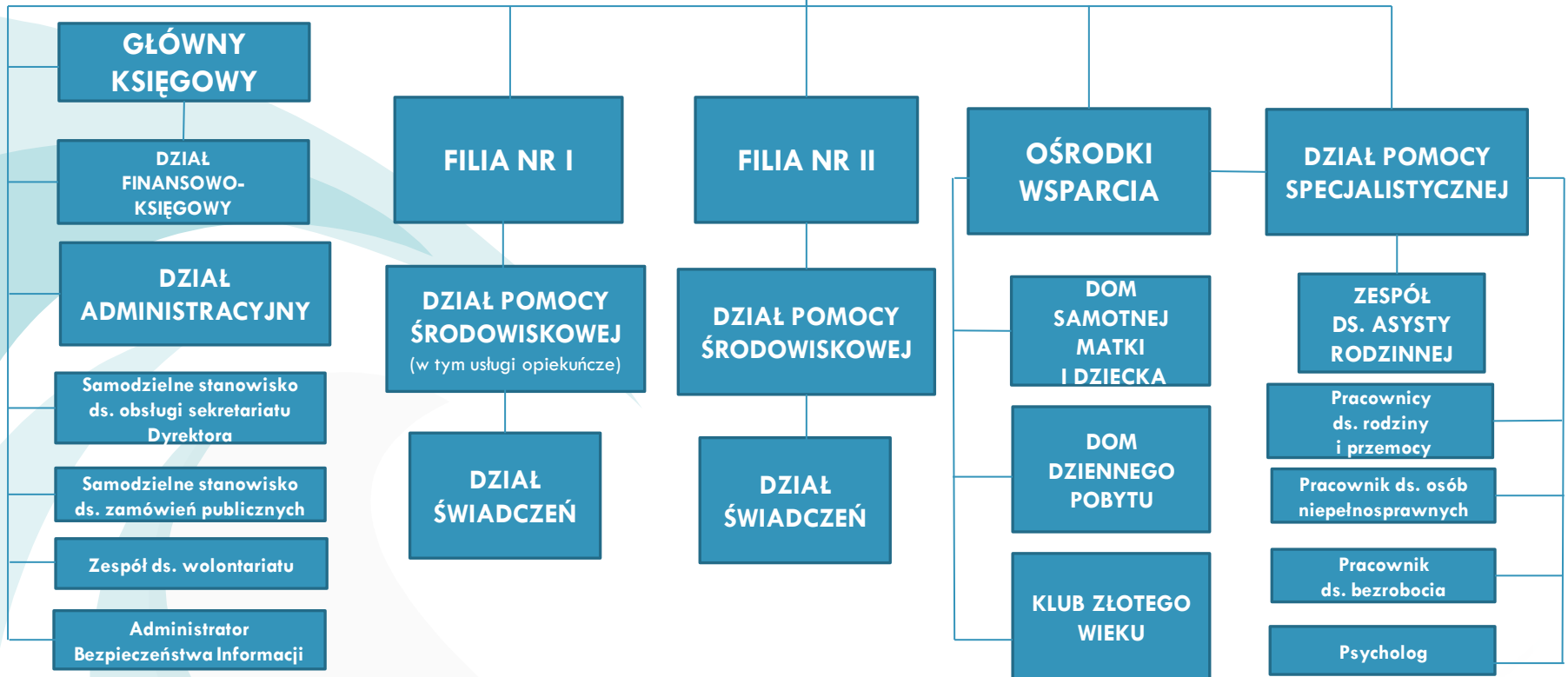
Klienci korzystający z pomocy psychologicznej:

- Osoby znajdujące się w kryzysie psychologicznym
- Osoby nadużywające alkoholu lub innych środków psychoaktywnych
- Interwencja wobec osób chorych psychicznie
- Rodziny, w których występuje problem uzależnienia od alkoholu lub innych środków psychoaktywnych i/lub przemoc wobec członków rodziny



**SCHEMAT ORGANIZACYJNY
OŚRODKA POMOCY SPOŁECZNEJ
DZIELNICY PRAGA PÓŁNOC
M.ST. WARSZAWY**

DYREKTOR
OŚRODKA POMOCY SPOŁECZNEJ
DZIELNICY PRAGA-PÓŁNOC
M.ST. WARSZAWY



DZIAŁ POMOCY SPECJALISTYCZNEJ

Dział Pomocy Specjalistycznej (zgodnie z Uchwałą

Nr XXIX/614/2011 Rady Miasta st. Warszawy z dnia 15 grudnia

2011 r. zmieniającą uchwały w sprawie nadania statutów

ośrodkom pomocy społecznej

m. st. Warszawy Nr XXIX/ 918/2008 r.)

w Ośrodku Pomocy Społecznej zajmuje się:

I. Udzielaniem pomocy niematerialnej zmierzającej do poprawy funkcjonowania rodzin i osób znajdujących się w trudnej sytuacji życiowej;

w formie poradnictwa specjalistycznego:

- **psychologicznego**
- **rodzinnego**

W sytuacji, w której od wielu lat najliczniejszą grupę beneficjentów Ośrodka Pomocy Społecznej Dzielnicy Praga Północ m.st. Warszawy stanowią osoby bezrobotne oraz osoby niepełnosprawne, w ramach poradnictwa specjalistycznego rodzinnego prowadzone jest również poradnictwo dla:

- **osób bezrobotnych**
- **osób niepełnosprawnych.**

W ramach poradnictwa specjalistycznego – poza strukturą Działu Pomocy Specjalistycznej prowadzone jest także: **poradnictwo prawne.**

Ważne

a/ Z pomocy w ramach poradnictwa specjalistycznego może korzystać każdy mieszkaniec Dzielnicy, bez względu na posiadany dochód.

b/ Poradnictwo specjalistyczne nie jest działalnością wyizolowaną ponieważ w większości jest kierowane do rodzin wieloproblemowych dlatego aby udzielić wsparcia satysfakcjonującego rodzinę wymaga kompleksowego podejścia i współdziałania wszystkich specjalistów i zaangażowanych podmiotów. Bazy podmiotów świadczących różne formy wsparcia stanowią istotne narzędzie w pracy specjalistów.

c/ **Poradnictwo specjalistyczne realizowane jest w oparciu o pogłębioną diagnozę i ustalony z rodziną/osobą plan działania. Stanowi ono istotne uzupełnienie pracy pracownika socjalnego (kiedy to pracownik socjalny kieruje do korzystania z tej formy pomocy). Pracownik Działu PS może także kierować do pracownika socjalnego rodzinę /osobę np. gdy istnieje potrzeba udzielenia pomocy materialnej.**

d/ **Celem realizowanego poradnictwa specjalistycznego jest to aby korzystający odzyskał możliwość samodzielnego rozwiązywania problemów poprzez stosowanie w życiu uzyskanych (wzmocnionych) umiejętności bądź uzyskać wsparcie w sytuacji kryzysowej.**

Inne zadania realizowane w Dziale Pomocy Specjalistycznej

II. Specjalistyczna diagnoza środowisk rodzinnych oraz problemów społecznych – na terenie działania (sporządzanie analiz porównawczych, sprawozdań tematycznych, pomoc w opracowaniu oceny zasobów społecznych).

III. Dział Pomocy Specjalistycznej realizuje działania, które obejmują wspieranie i animację współpracy ze środowiskiem lokalnym - organizacjami pozarządowymi i innymi instytucjami działającymi w sferze polityki społecznej. To bardzo ważne działania obejmujące zarówno wymianę informacji, dyskusje wokół najistotniejszych lokalnych problemów i sposobów ich rozwiązywania, jak i realizacja projektów społecznych w ramach partnerstwa. Środowisko lokalne to bardzo ważny partner wspierający i uzupełniający pracę specjalistów Działu oraz pracowników socjalnych.

IV. Dział Pomocy Specjalistycznej zajmuje się inicjowaniem, opracowaniem i realizacją lokalnych programów społecznych wynikających z rozeznaczonych potrzeb oraz współpracą europejską, w tym współpracą przy realizacji projektów systemowych EFS. Aktualnie, w ramach partnerstwa z Urzędem Pracy realizowany jest projekt prac społecznie – użytecznych (PAI – Program Aktywnej Integracji).

Wymienione zadania są realizowane przez 6 pracowników Działu Pomocy Specjalistycznej oraz 4 asystentów rodziny.

Od roku 2005, mimo stałego poszerzania katalogu nowych zadań do realizacji przez OPS nie zwiększał się skład osobowy Działu. Dlatego też każdy z w/w pracowników oprócz zadań realizowanych w ramach poradnictwa specjalistycznego, wykonuje również zadania dodatkowe (np. koordynacja zespołu asysty rodzinnej, prowadzenie spraw administracyjnych związanych z prowadzeniem ZI, udział w grupach roboczych ZI,...), co wskazuje na ich szczególne umiejętności oraz wielokierunkowe przygotowanie merytoryczne.

W STRUKTURZE OŚRODKA POMOCY SPOŁECZNEJ FUNKCJONUJĄ RÓWNIEŻ :

Dom Samotnej Matki i Dziecka

Świadczy pomoc matkom z dziećmi (także ofiarom przemocy), które z różnych przyczyn losowych zostały pozbawione domu, często także środków do życia. Jest to placówka mała, docelowo na ok. 30 osób maksymalnie do 9 rodzin (w zależności od liczebności rodziny).

Klub „Złotego Wieku”

Klub „Złotego Wieku” funkcjonuje od ponad 40 lat. W Klubie prowadzone są zajęcia kulturalne – umożliwiające korzystanie z wyposażenia Klubu; biblioteki, gier, prasy oraz urządzeń audio- wizualnych i udział w organizowanych spotkaniach integracyjnych, oraz zajęcia rozwijające zainteresowania, w tym usprawniające.

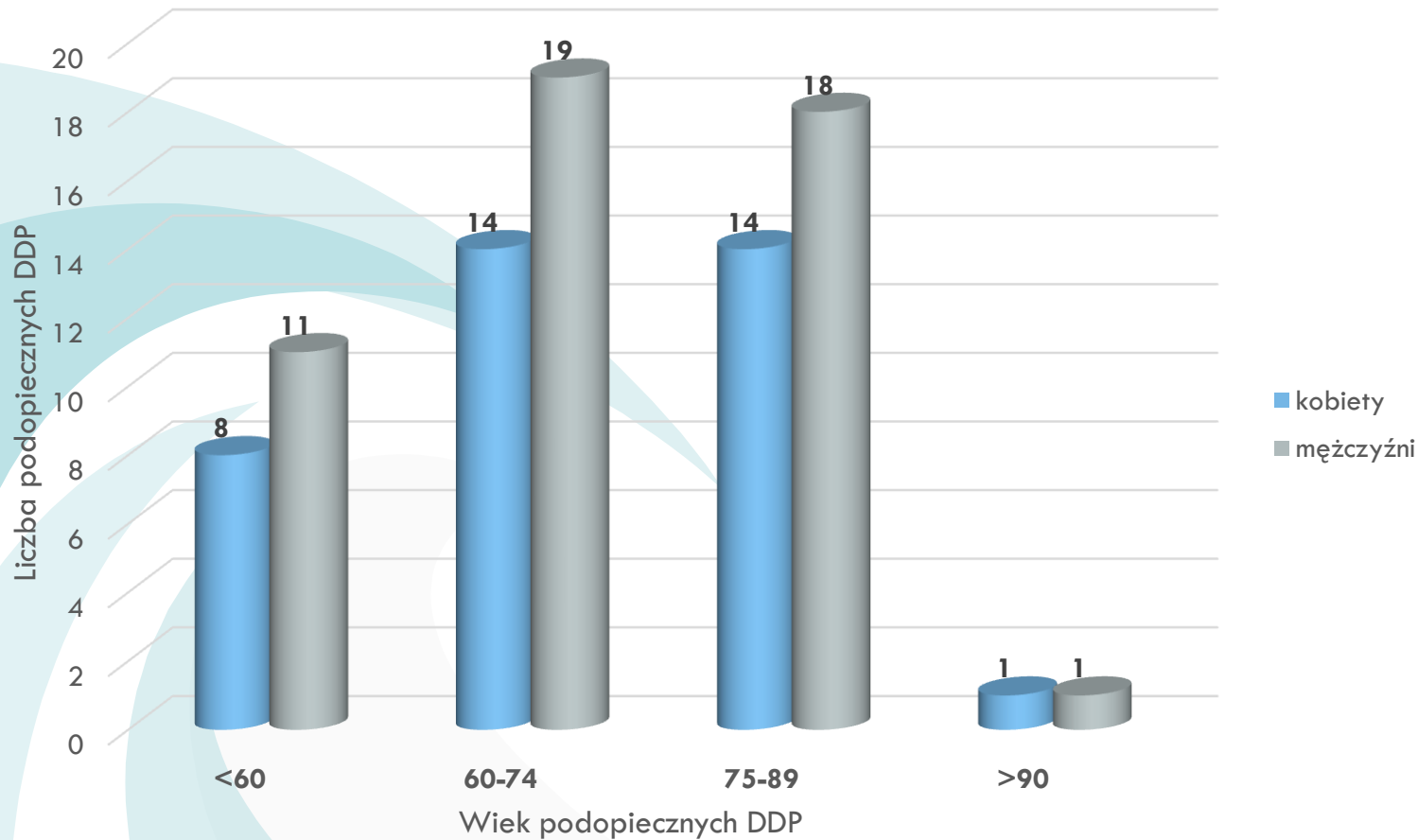
Dom Dziennego Pobytu

Dom Dziennego Pobytu istnieje od 30 lat. łączy elementy pomocy środowiskowej oraz instytucjonalnej, docelowo przeznaczony dla 85 osób.

Dom Dziennego Pobytu - dla osób starszych i niepełnosprawnych, mieszkańców dzielnicy Praga Północ zapewnia w środowisku - pobyt, gorący posiłek oraz różne formy działalności kulturalnej, rekreacyjnej i towarzyskiej.



ROZKŁAD WIEKU WŚRÓD PODOPieczNYCH DOMU DZIENNEGO POBYTU



DOM DZIENNEGO POBYTU

HISTORIA PLACÓWKI

DOM DZIENNEGO POBYTU RENCISTÓW

1 XI 1968 r.

Przynależność organizacyjna jednostki:

- Szpital Kolejowy ul. Brzeska
- Przychodnia Obwodowa PDRN Warszawa Praga Północ
- Wydział Zdrowia i Opieki Społecznej ul. Jagiellońska 34
- Zespół Opieki Zdrowotnej Warszawa Praga Północ
ul. Gen. K. Świerczewskiego 67 – I 1973 r.



DOM DZIENNEGO POBYTU

1 X 1990 r.

Ośrodek Pomocy Społecznej Dzielnicy Praga Północ



Praga Północ
Dzielnica miasta
stołecznego Warszawy

OPS
Praga północ
www.opspragapolnoc.waw.pl





Praga Północ
Dzielnica miasta
stołecznego Warszawy

OPS
Praga Północ
www.opspragapolnoc.waw.pl





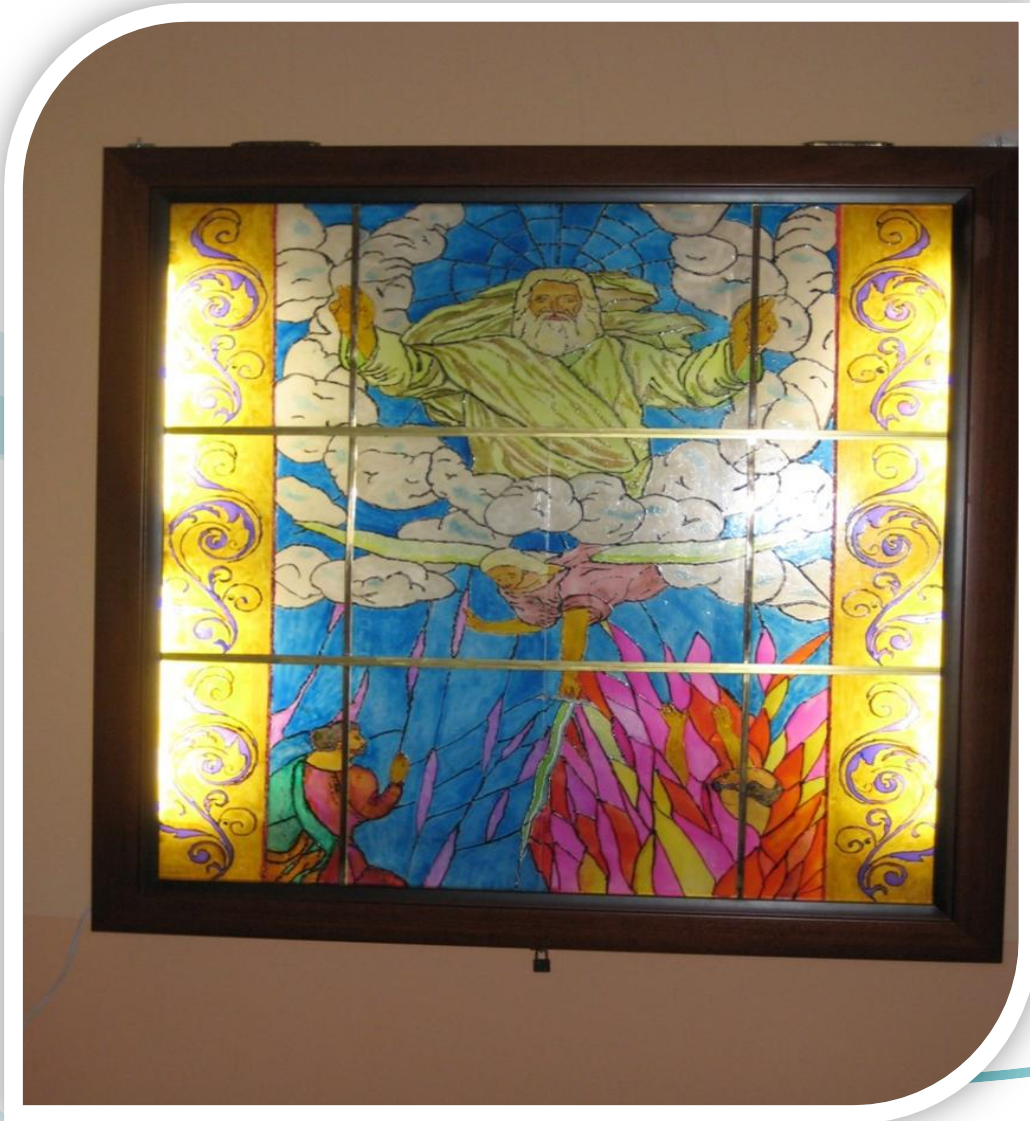
Praga Północ
Dzielnica miasta
stołecznego Warszawy





Praga Północ
Dzielnica miasta
stołecznego Warszawy

OPS
praga północ
www.opspragapolnoc.waw.pl





Praga Północ
Dzielnica miasta
stołecznego Warszawy







KIM JEST ASYSTENT RODZINY I CO ROBI?



Asystent rodziny przez pewien czas wspiera rodzinę, aby w przyszłości samodzielnie potrafiła pokonywać trudności życiowe, zwłaszcza dotyczące opieki i wychowania dzieci.

Asystent rodziny w czasie wspólnych działań z członkami rodziny:

- pomaga odnaleźć to, co w Was dobre, co potraficie i kto oraz gdzie może Wam pomóc,
- doradza jak pielęgnować niemowlę, opiekować się i wychowywać dzieci, żeby były szczęśliwe i słuchały poleceń rodziców,
- pomaga w codziennej organizacji dnia rodziny, znajdowania sposobów spędzania wspólnego czasu rodziny,
- pokazuje jak sprawnie wykonywać obowiązki domowe,
- doradza jak zarządzać pieniędzmi,
- informuje jak działają urzędy, placówki wsparcia rodziny i dziecka,
- wyjaśnia jak wypełniać dokumentację oraz realizować sprawy urzędowe,

- wspiera w kontaktach z pracownikami szkoły, przedszkola, sądu, poradni, przychodni, policji, urzędów i innych instytucji,
- pomaga podnieść kwalifikacje zawodowe i znaleźć pracę,
- chroni dzieci przed niebezpiecznymi zachowaniami dorosłych.

Asystent rodziny spotyka się z rodziną w domu rodziny oraz czasem towarzyszy członkom rodziny do instytucji. Początkowo spotyka się z rodziną często, potem coraz rzadziej. Jedna wizyta może trwać nawet 3 godziny.

Asystent rodziny prowadzi dokumentację, planuje z rodziną, co i jak zrobić oraz pisze sprawozdania z wykonanych działań. Współpracuje z innymi pracownikami różnych instytucji pracującymi z rodziną dla dobra całej rodziny, a przede wszystkim, aby dzieci czuły się dobrze i bezpiecznie w rodzinie.

Asystent rodziny pomaga zrealizować to, co rodzina chce oraz co inne służby społeczne wymagają od rodziny.

Pomaga tylko w tym, co możliwe jest do osiągnięcia.

Zespół Interdyscyplinarny do spraw Przeciwdziałania Przemocy w Rodzinie dla Dzielnicy Praga Północ m.st. Warszawy

Uchwała nr XVII/329/201 Rady Miasta Stołecznego Warszawy
z dnia 16 czerwca 2011r.

Zarządzenie Nr 1663/2011 Prezydenta Miasta Stołecznego
Warszawy

Ustawa z dnia 29 lipca 2005r. o przeciwdziałaniu przemocy w rodzinie (Dz. U. z 2005r. Nr 180 poz. 1493 z późn. zm.)

Art. 1

Ustawa określa:

1. Zadania w zakresie przeciwdziałania przemocy w rodzinie;
2. Zasady postępowania wobec osób dotkniętych przemocą w rodzinie;
3. Zasady postępowania wobec osób stosujących przemoc w rodzinie.

Art. 2

Ilekroć w ustawie jest mowa o:

1. **Członku rodziny**- należy przez to rozumieć osobę najbliższą w rozumieniu art. 115 11 Ustawy z dnia 6 czerwca 1997r.- Kodeks karny (Dz.U. Nr 88, poz. 553 z późn. zm.), a także inną osobę wspólnie zamieszkującą lub gospodarującą;
2. **Przemocy w rodzinie**- należy przez to rozumieć jednorazowa albo powtarzające się umyślne działanie lub zaniechanie naruszające prawa lub dobra osobiste osób wymienionych w pkt. 1, w szczególności narażające te osoby na niebezpieczeństwo utraty życia, zdrowia, naruszające ich godność, nietykalność cielesną, wolność, w tym seksualną, powodujące szkody na ich zdrowiu fizycznym lub psychicznym, a także wywołujące cierpienia i krzywdy moralne u osób dotkniętych przemocą.

Przemoc w rodzinie charakteryzuje się tym, że jest:

- Intencjonalna
- Siły są nierównomierne
- Narusza prawa i dobra osobiste
- Powoduje cierpienie i ból

Zespół Interdyscyplinarny ds. Przeciwdziałania Przemocy w Rodzinie składa się z przedstawicieli:

- Jednostek organizacyjnych pomocy społecznych
- Gminnej komisji rozwiązywania problemów alkoholowych
- Policji
- Oświaty
- Ochrony zdrowia
- Organizacji pozarządowych
- *Kuratorzy

Zespół Interdyscyplinarny integruje i koordynuje działania ww. przedmiotów oraz specjalistów w zakresie przeciwdziałania przemocy w rodzinie poprzez diagnozowanie problemu; podejmowanie działań mających na celu przeciwdziałanie przemocy w środowisku zagrożonym przemocą; inicjowanie interwencji dotkniętym problemem przemocy; rozpowszechnianie informacji o instytucjach, osobach i możliwościach udzielenia pomocy w środowisku lokalnym; inicjowanie działań w stosunku do osób stosujących przemoc.

Grupa Robocza: opracowuje i realizuje plan pomocy w indywidualnych przypadkach; monitorowanie sytuacji rodziny, w której dochodzi do przemocy oraz zagrożonych wystąpieniem przemocy; dokumentowanie działań podejmowanych wobec rodzin.

Rozporządzenie Rady Ministrów z dnia 13 września 2011r. w sprawie procedury „Niebieska Karta” oraz wzorów formularzy „Niebieska Karta”

Niebieska Karta A- wypełnia osoba inicjująca procedurę, która podjęła podejrzenie o stosowaniu przemocy; formularz w ciągu 7 dni winien być przekazany do Przewodniczącego ZI.

Niebieska Karta B- przeznaczony dla osoby, która doświadcza przemocy- ma formę pouczenia; dla każdej dzielnicy ZI przygotowuje informację organizacji i instytucji, które świadczą pomoc na rzecz osób doświadczających przemocy w rodzinie.

Niebieska Karta C- wypełniają członkowie GR lub ZI na podstawie rozmowy z zaproszoną osobą doświadczającą przemocy w rodzinie.

Niebieska Karta D- wypełniają członkowie GR lub ZI na podstawie rozmowy ze wskazanym sprawcą przemocy w rodzinie.

Członkowie Zespołu Interdyscyplinarnego -
profesjoniści, którzy ściśle współpracują
ze sobą na rzecz mieszkańców Dzielnicy Praga
Północ m.st. Warszawy.



Praga Północ
Dzielnica miasta
stołecznego Warszawy



DZIĘKUJEMY ZA UWAGĘ